

## Marine Stewardship Council

# Impacts environnementaux du programme MSC - 2013

## Surveillance et Évaluation



© Nicolas L. Gutiérrez

### À propos du MSC

Le MSC (Marine Stewardship Council) est une organisation mondiale à but non lucratif créée afin de faire évoluer le marché des produits de la mer vers la durabilité. Notre label et notre programme de certification des pêcheries reconnaissent et récompensent des pratiques de pêche durable. Nous travaillons avec les pêcheries, les entreprises de transformation et de commercialisation, les scientifiques, les organisations environnementales et le grand public afin de promouvoir le meilleur choix environnemental en produits de la mer. Notre vision est celle d'un monde où les océans regorgeraient de vie et où les approvisionnements en produits de la mer seraient assurés pour la génération actuelle comme pour les suivantes.

### Que signifie le label MSC ?

Lorsque vous voyez le label MSC sur un produit de la mer, vous pouvez être sûr qu'il provient d'une pêche sauvage à la fois durable et certifiée. Tous les produits de la mer portant le label MSC proviennent de pêcheries certifiées indépendamment qui répondent aux critères environnementaux stricts du MSC pour une pêche durable. Ils peuvent être tracés jusqu'à la pêcherie dont ils sont issus. Dès que vous voyez le label MSC sur des produits de la mer, cela implique que les entreprises de la chaîne d'approvisionnement répondent à nos critères de traçabilité et disposent d'une certification Chaîne de Garantie d'Origine MSC qui le prouve.

### Le Rapport sur les impacts environnementaux du programme MSC

L'objectif de ce Rapport est d'arriver à bien comprendre les impacts environnementaux et structurels du programme de certification et de labellisation du MSC. Le rapport présente des données objectives, réparties en 22 indicateurs, qui permettent de comprendre comment le MSC atteint ses objectifs. Les indicateurs, développés en collaboration avec les parties prenantes du MSC, mesurent l'impact du MSC sur les pêcheries certifiées et sur le marché des produits de la mer durables.

Le document que vous êtes en train de lire est un résumé de ce rapport. C'est la première fois que le MSC, grâce aux nouveaux membres de l'équipe Référentiels, produit un rapport qui mesure quantitativement les impacts environnementaux et structurels du programme. Le MSC est convaincu de la nécessité de montrer au grand public l'impact de son programme.

Le rapport couvre la période allant des débuts du MSC, en 1999, au 31 décembre 2012.



© Samuel Short

---

## Les principales conclusions du rapport

---

*Le MSC évalue les performances des pêcheries en examinant 31 critères. Ils mesurent l'état de la population de poissons ciblée par la pêche (Principe 1), l'impact de la pêche sur l'environnement, les autres animaux et les végétaux (Principe 2) et la façon dont la pêche est gérée (Principe 3).*

Le nombre de pêcheries qui, sur l'ensemble des 31 critères, atteignent ou dépassent le score de 80 des « meilleures pratiques » défini par le MSC (sur une échelle de 60 à 100) - est en augmentation depuis cinq ans. Les pêcheries enregistrant un score inférieur à 80 doivent améliorer leurs performances pour atteindre ce score dans les cinq ans qui suivent. Elles le font en mettant en place un plan d'action prédéfini.

- Environ 50% des plans d'action d'amélioration ont été menés à bien dans les trois ans après la certification. Le taux de pêcheries menant à terme leur plan d'action a légèrement augmenté au cours des cinq dernières années.
- Il y a aujourd'hui 188 pêcheries certifiées et 106 de plus à différents stades du processus d'évaluation. Près de 1100 plans d'action ont été élaborés et 400 ont été menés à terme depuis 1999, entraînant des améliorations dans 101 pêcheries.
- Pour les pêcheries certifiées selon le Référentiel environnemental de 2008 (« arbre d'évaluation par défaut », N = 124), le plus grand nombre de plans d'amélioration dans les pêcheries concerne la mise en place de règles solides de contrôle de captures. Elles ont pour but de déterminer comment le système de gestion doit réagir à différentes situations (41% des pêcheries). Un nombre considérable de plans d'amélioration a également été généré pour évaluer les impacts des pêcheries sur les espèces menacées, en danger et protégées (ou ETP pour « Endangered, Threatened and Protected » : 35% des pêcheries), et pour la réduction de l'impact des pêcheries sur les fonds marins (27% des pêcheries).
- La certification MSC gagne encore de l'importance sur le marché, comme le révèle l'augmentation au cours des 5 dernières années du nombre de pêcheries certifiées (390%), de certificats de Chaîne de Garantie d'Origine (180%) et de produits labellisés MSC (710%).
- Le poisson certifié MSC représente 7% du total mondial des captures sauvages de produits de la mer. La certification Chaîne de Garantie d'Origine est détenue par des entreprises présentes dans 57 pays différents, et près de 20 000 produits labellisés sont disponibles dans 106 pays à travers le monde.

- Le programme MSC gagne en popularité auprès des consommateurs. Globalement, la reconnaissance et la compréhension du logo ont augmenté entre 2010 et 2012. Les comportements d'achat ont également connu une amélioration dans certains pays, reflétant la réponse positive des consommateurs à la durabilité des produits de la mer. Les consommateurs peuvent être certains que le poisson portant le label MSC qu'ils achètent est issu d'une pêche certifiée MSC. Les tests ADN de reconnaissance de populations et d'espèces effectués en 2012 révèlent un taux global de labellisation incorrecte de seulement 1% pour les produits certifiés MSC.

---

### Le regard du MSC sur ces résultats

*« Nous vivons une période passionnante dans l'histoire du MSC. La période 2008-2012 a vu un grand nombre de pêcheries s'engager dans le programme et le rapport montre clairement que ces pêcheries font des progrès significatifs en termes de performances à tous les niveaux. Des améliorations « dans l'eau » sont réalisées pour les espèces cibles et non-cibles, grâce à une meilleure gestion et une meilleure information. Les indicateurs montrent également que les stratégies sur lesquelles repose le programme MSC contribuent de façon significative à proposer des leviers aux pêcheries - stimulations et incitations du marché - pour leur permettre de se lancer dans l'évaluation du MSC et apporter les améliorations nécessaires pour répondre aux exigences du référentiel MSC. Le nombre de pêcheries, entreprises et produits certifiés ne cesse d'augmenter. Nous espérons que ce rapport constituera une ressource précieuse pour permettre à toutes les parties prenantes de comprendre le fonctionnement du programme MSC. Nous espérons également qu'il nous aidera à créer un programme en accord avec notre vision commune pour des océans en bonne santé. »*

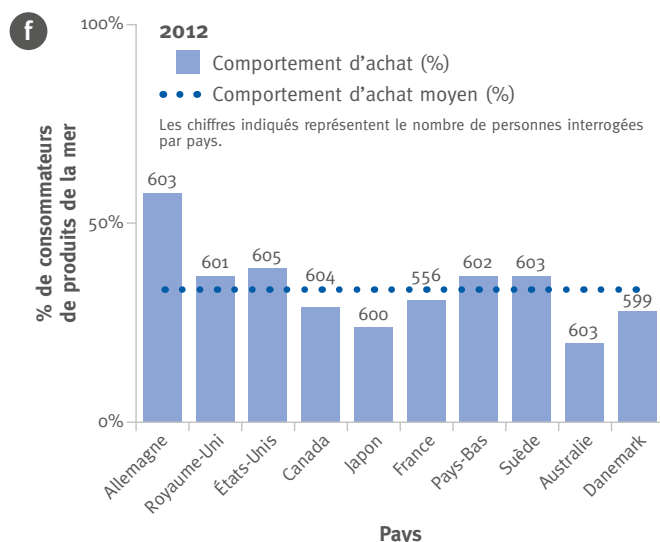
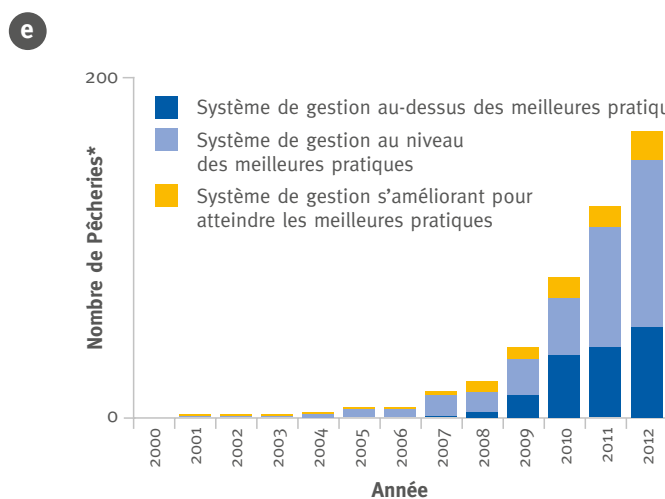
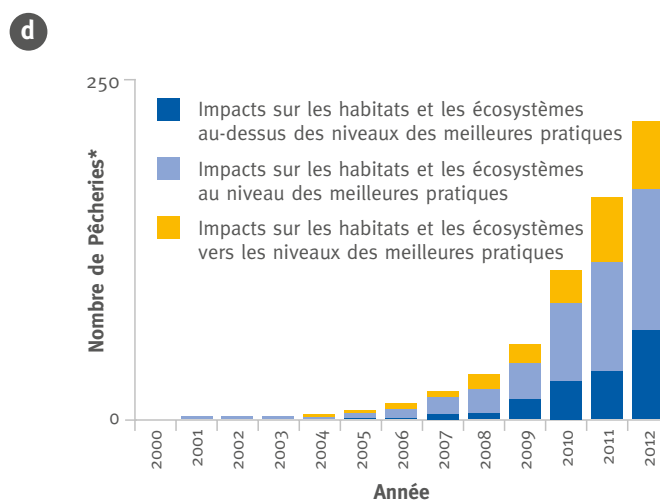
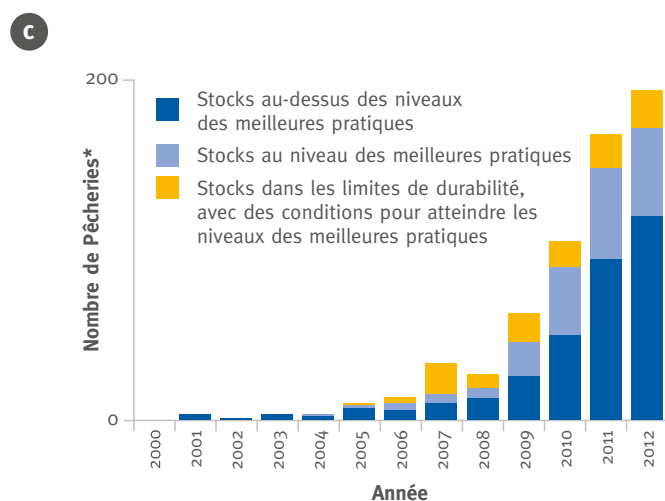
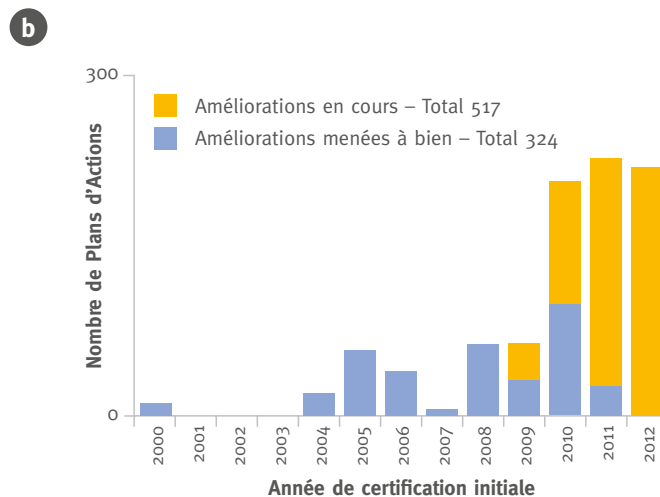
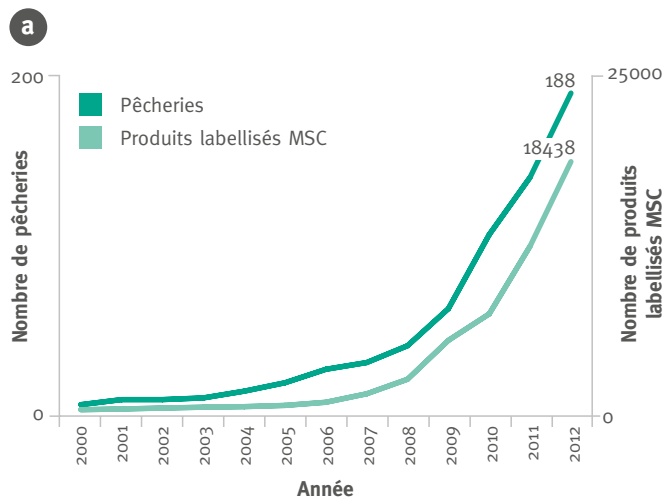
**David Agnew, Directeur Equipe Référentiels**

---

**Schéma n° 1. Échantillon des indicateurs environnementaux et du programme extraits du Rapport sur les impacts environnementaux :**

((a) nombre de pêcheries, certificats de Chaîne de Garantie d'Origine et produits labellisés au cours du temps ; (b) nombre de plans d'action en cours et menés à terme au cours du temps pour les premières évaluations uniquement ; nombre et proportion de pêcheries\* au niveau minimum de durabilité qui progressent vers des bonnes

pratiques, satisfont aux bonnes pratiques et dépassent les bonnes pratiques (c) statut du stock cible, (d) impacts sur l'habitat et l'écosystème, et (e) performances en matière de gouvernance et de législations ; (f) achat de produits labellisés par les consommateurs de produits de la mer par pays interrogé en 2012. Pour la construction technique et la méthodologie, et notamment le nombre de pêcheries\*, reportez-vous au Rapport d'étude 2013 sur les impacts environnementaux du programme MSC.



# Que représente la certification MSC pour les pêcheries ?

## Pêcherie de sole de Gambie

Le projet Ba Nafaa est un partenariat réunissant des individus et des entreprises qui travaillent ensemble pour aider la pêcherie de sole de Gambie à obtenir la certification MSC. Ce projet est financé par l'USAID et mis en œuvre par l'université de Rhode Island (URI) en partenariat avec le Programme écorégional marin d'Afrique de l'Ouest du WWF (West Africa Marine Eco-Regional Programme), le gouvernement de Gambie, l'Agence pour le développement des pêcheries artisanales gambiennes (Gambian Artisanal Fisheries Development Agency, GAMFIDA) (et Atlantic Seafood (un grand exportateur de soles depuis la Gambie).

Kaufland est l'un des principaux distributeurs alimentaires d'Allemagne. Il est engagé avec le programme MSC depuis plusieurs années et continue d'accroître son offre de produits labellisés MSC. En octobre 2011, Kaufland a mené pendant 3 semaines une campagne sur les points de vente dans plus de 100 magasins à travers le pays, pour sensibiliser les consommateurs à la pêche durable et au label MSC. Dans le cadre de cette campagne, Kaufland a reversé 50 centimes d'euro par kilogramme de poisson labellisé MSC vendu aux rayons poisson frais, au projet Ba Nafaa.

*« Notre sole, notre richesse, nos vies »*

**Voici la vision du Plan de Gestion Partagée de la Pêcherie de Sole de Gambie.**

Avec le soutien des parties prenantes, la pêcherie de sole a mis en place plusieurs mesures visant à améliorer sa durabilité. Parmi ces mesures, figurent le développement d'un plan de gestion pour la pêcherie, la mise en œuvre d'un plan de recherche et la récolte de données pour les évaluations de stock.

Le don de Kaufland, réalisé avec le soutien d'Atlantic Seafood, contribuera au développement de projets facilitant le quotidien des pêcheurs, comme l'achat de canaux de survie, de glacières et de chariots. Ces mesures aideront à améliorer la qualité du poisson et à augmenter potentiellement le prix de vente pour les pêcheurs.

Kaufland vise également à promouvoir la sole gambienne chez les consommateurs allemands comme une espèce alternative disponible sur les étals. Si, comme nous l'espérons, la pêcherie finit par décrocher la certification selon le Référentiel MSC, Kaufland proposera la sole provenant de cette pêcherie artisanale à ses clients allemands.

*« Le grand avantage de la pré-évaluation MSC est qu'elle constitue une véritable feuille de route pour atteindre une gestion durable. »*

**Dr. Kathy Castro, de l'URI.**

## Plie européenne

La plie européenne est un poisson plat de fond qui vit dans les eaux froides, peu profondes et salines de la mer du Nord. La mer du Nord est l'une des zones marines les plus fréquentées au monde. Au cours des dix dernières années, près de 43% des plies débarquées proviennent de navires des Pays-Bas, suivis du Royaume-Uni (24%) et du Danemark (17%).

Le groupe Ekofish est l'une des nombreuses pêcheries de plie de mer du Nord. Elle a dû mettre en œuvre différents plans d'action d'amélioration, en fournissant notamment des informations supplémentaires sur la stratégie de capture, sur les espèces non-cibles retenues et sur les espèces rejetées à la mer, dans le but de parvenir à une gestion plus fine et plus précautionneuse. Outre le travail engagé par ces plans d'action spécifiques afin d'améliorer la gestion et minimiser l'impact sur les espèces non-cibles, cette pêcherie a fait un pas de plus en s'associant avec d'autres pêcheries et ONG locales afin de soutenir la création de nouvelles zones de protection marine : une nouvelle mesure visant à réduire l'impact des pêcheries.

Ekofish est également la première pêcherie certifiée de plie de mer du Nord. Elle a motivé l'évaluation complète de la pêcherie de plie d'Osprey Trawlers, de la pêcherie danoise et de la pêcherie néerlandaise de plie et de sole de CVO. Toutes ces pêcheries ont désormais mis en place un programme complet d'échantillonnage en mer des captures afin de disposer d'une meilleure connaissance de la composition de leurs prises et de leurs rejets.



© Marcel Coster

[Vous pouvez consulter le Rapport 2013 complet sur les impacts environnementaux du programme MSC à l'adresse www.msc.org](http://www.msc.org)