

Marine Stewardship Council

# Wpływ Globalny MSC Streszczenie 2014

Monitoring i ocena (1999-2013)



© Getty Images / Peter Atkinson

## Kim jesteśmy?

MSC (*Marine Stewardship Council*) jest niezależną organizacją non-profit o zasięgu globalnym, która powstała, aby wspierać proces wdrażania zrównoważonych zmian na rynku produktów rybnych i owoców morza. Nasze certyfikaty rybołówstwa oraz łańcucha dostaw stanowią wyróżnienie i są nagrodą dla zrównoważonych praktyk rybackich. Współpracujemy z rybakami, firmami sektora rybnego, naukowcami, organizacjami działającymi w obszarze ochrony środowiska oraz społeczeństwem, aby promować przyjazne środowisku działania w zakresie rybołówstwa. Naszą wizją są tętniące życiem morza i oceany oraz dostępność produktów rybnych i owoców morza dla obecnych dla przyszłych pokoleń.

## Co oznacza certyfikat MSC?

Niebieski certyfikat MSC znajdujący się na opakowaniach produktów rybnych i owoców morza daje konsumentom oraz innym interesariuszom pewność, że produkty te pochodzą z certyfikowanych połowów dzikożyjących ryb i owoców morza. Wszelkie produkty oznakowane certyfikatem MSC są gwarancją pełnej weryfikacji rybołówstwa w ramach niezależnej oceny, prowadzonej pod kątem standardów i wytycznych MSC w zakresie zrównoważonego rybołówstwa. W przypadku, gdy sprzedawany produkt oznaczony jest certyfikatem MSC, każdy podmiot działający w łańcuchu dostaw musi poddać się niezależnemu audytowi, gwarantującemu, że spełnia standardy MSC w zakresie identyfikowalności produktów rybnych oraz posiadać aktualny certyfikat łańcucha dostaw MSC, który to potwierdza.

## Czego dotyczy raport *Wpływ Globalny MSC*?

Raport *Wpływ Globalny MSC* opisuje wpływ programu certyfikacji MSC oraz znaczenie stosowania niebieskiego logo MSC na środowisko oraz praktyki zarządzania połowami przez uczestniczące w projekcie organizacje rybackie. Raport zawiera aktualizacje wyników monitoringu oraz oceny 22 wskaźników pozwalających zweryfikować, w jaki sposób osiągane są cele MSC dotyczące zrównoważonych połowów. Opisy przypadków ilustrują usprawnienia wdrożone przez organizacje rybackie certyfikowane przez MSC. Poniższy Raport opiera się na danych od początku istnienia MSC, to jest od roku 1999, aż do grudnia 2013 r. MSC jest przekonane co do wagi transparentnej, rygorystycznej naukowo oceny swojego środowiskowego oraz organizacyjnego wpływu. Niniejsze streszczenie umożliwi Czytelnikowi wprowadzenie do pełnego sprawozdania i wskazuje główne wyniki za rok 2014.

## Główne wnioski z raportu *Wpływ Globalny MSC 2014*

**10%** połowów dziko żyjących ryb i owoców morza na świecie objętych jest programem certyfikacji MSC

**224.** grupy rybackie posiadają certyfikat, a kolejnych **98.** jest w trakcie oceny

**125.** organizacji rybackich wdrożyło **575.** usprawnień w dążeniu do najlepszych praktyk

Do roku 2020 przewiduje się, że wdrożone zostaną łącznie **1 224** usprawnienia

**94%** łowisk znajduje się na poziomie lub powyżej maksymalnego zrównoważonego odłowu

Żadna z certyfikowanych przez MSC organizacji rybackich nie wyrządziła poważnych lub nieodwracalnych szkód gatunkom zagrożonym podlegającym ochronie (Endangered, Threatened or Protected species, ETP), zaś **88%** spośród tych organizacji lokuje się na poziomie najlepszych praktyk lub powyżej w zakresie ochrony gatunków zagrożonych

**82%** organizacji rybackich, certyfikowanych MSC, które oddziałują na siedliska i ekosystemy, gwarantuje poziom najlepszych praktyk lub powyżej

**45%** krajów na świecie sprzedaje ponad **22 000** produktów z certyfikatem MSC

**99%** produktów z certyfikatem MSC jest prawidłowo oznakowanych



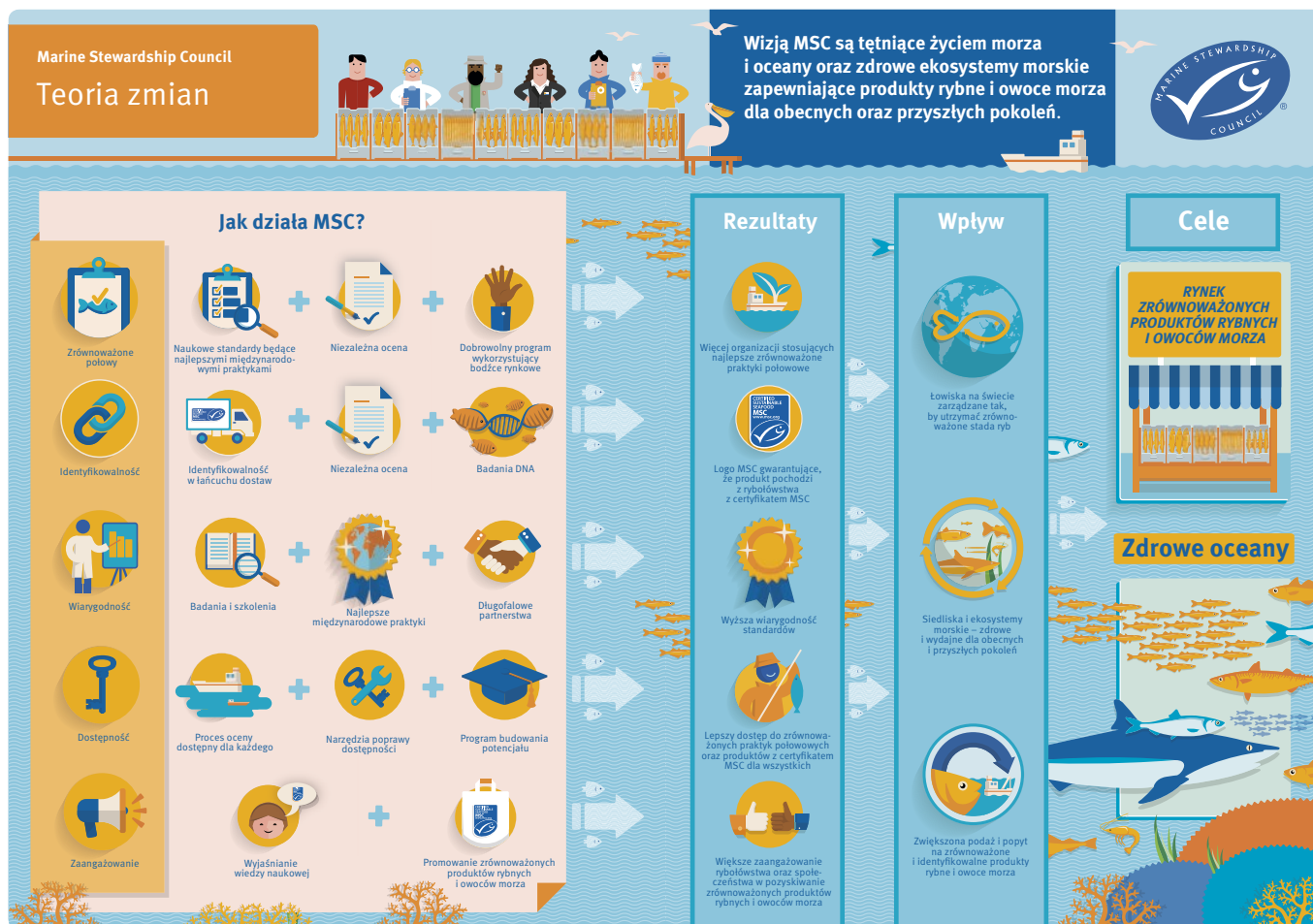
„Nasz pierwszy raport, opublikowany w roku 2013, wykazał, że niemal wszystkie organizacje rybackie uczestniczące w programie MSC wprowadziły istotne usprawnienia w swoich działaniach. Udoskonalenia te widoczne są w zrównoważeniu stad połowowych oraz zarządzaniu połowami, jak również we wpływie rybołówstwa na siedliska oraz na gatunki niebędące celem połowów. 322. łowiska, z których pochodzi 10% łącznych światowych połowów dziko żyjących ryb i owoców morza, posiadają certyfikat MSC lub są w trakcie oceny. Rybacy biorący udział w programie należą do liderów dostaw zrównoważonych produktów rybnych i owoców morza. MSC wskazują drogę do zrównoważonych produktów rybnych, choć nie wdraża zmian. **Zmiany w rybołówstwie na rzecz zrównoważonych połowów wprowadzane są przez rybaków i wspierane są przez podmioty w łańcuchu dostaw, sprzedawców, organizacje działające na rzecz ochrony środowiska, fundatorów oraz instytucje rządowe.**”

David Agnew, Dyrektor ds. Standardów

# Główne wnioski Raportu *Wpływ Globalny MSC*

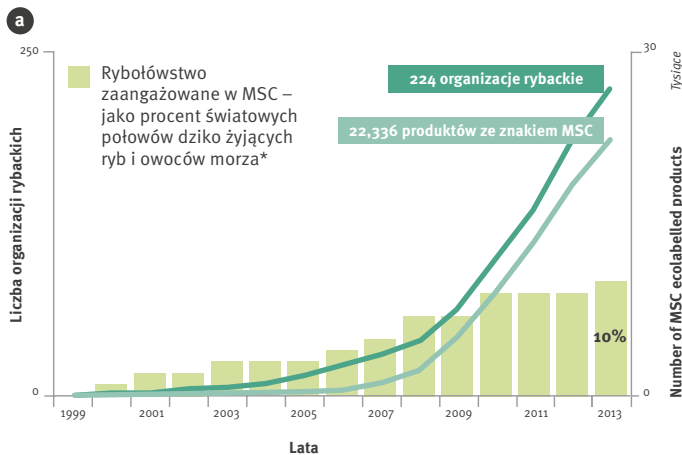
*Raport opisuje wpływ programu MSC, jego rozwój, zasięg geograficzny, korzyści w sferze środowiskowej oraz udoskonalenia w zarządzaniu rybołówstwem. Ponadto, celem Raportu jest dostarczenie naukowych podstaw transparentnej, bezstronnej i spójnej oceny efektywności MSC w realizacji swojej misji i wizji.*

- Im dłużej organizacja rybacka uczestniczy w programie, tym mniej usprawnień potrzebnych jest do osiągnięcia najlepszych praktyk w zakresie zrównoważonego rybołówstwa. Oznacza to wzrost poziomu wydajności organizacji rybackich w zakresie zrównoważonych połowów.
- Obecnie 224. organizacje rybackie posiadają certyfikat, zaś 98. kolejnych znajduje się na różnych etapach procesu oceny. Powstało niemal 1 250 (1 244) planów działania, a ponad 570 (575) zostało zrealizowanych od roku 1999, co oznacza wprowadzenie usprawnień w działaniach 125. organizacji rybackich.
- Wzrasta udział organizacji rybackich uczestniczących w programie MSC, których stada połowowe utrzymywane są na poziomie zrównoważonym (*Maximum Sustainable Yield, MSY*) (z 80% w roku 2009 – do 94% w roku 2013).
- Odsetek grup rybackich uczestniczących w programie MSC, których wpływ na siedliska oraz ekosystemy znajduje się na poziomie najlepszych praktyk lub powyżej, wzrósł z 71% w roku 2009 – do 82% w roku 2013. Oznacza to, że w rynku połowów ryb i owoców morza wzrósł udział rybołówstwa, którego wpływ na środowisko jest bardzo niski.
- Produkty rybne i owoce morza z certyfikatem MSC stanowią obecnie 9% światowych połowów dziko żyjących gatunków. Certyfikat łańcucha dostaw posiadają firmy w 64. krajach, zaś produkty z logo MSC dostępne są w 102. krajach (w stosunku do roku 2010 to jest to wzrost do odpowiednio: 41% i 79%).
- Program MSC zyskał uznanie konsumentów, a rozpoznawalność logo MSC w latach 2010-2014 wzrosła. Zachowania konsumenckie w niektórych krajach również uległy zmianie, odzwierciedlając akceptację konsumentów wobec konieczności uzyskania gwarancji zrównoważonego pochodzenia ryb i owoców morza.
- Program certyfikacji w łańcuchu dostaw MSC zapewnia wysoki poziom uczciwości i pewności związanej z oznakowaniem produktów rybnych i owoców morza. Przeprowadzone w 2013 roku w 15. różnych krajach oraz na 17. gatunkach badania DNA wykazały, że w 99% znakowanie produktów niebieskim logo MSC było poprawne i rzetelne.



### Wzrost

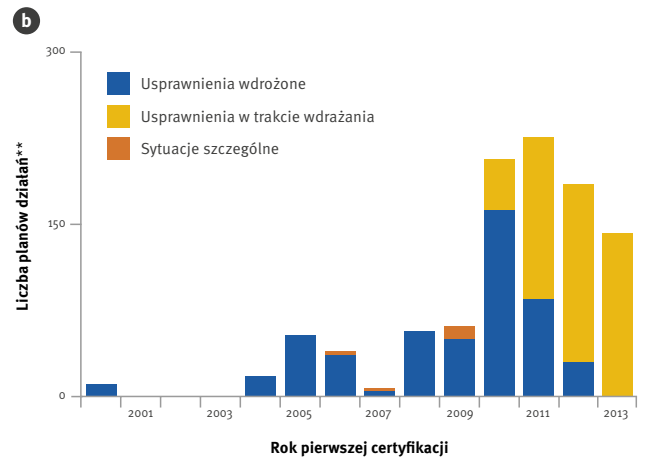
234% wzrostu liczby certyfikowanych organizacji rybackich oraz 811% wzrostu liczby produktów z logo MSC w ciągu ostatnich 5 lat.



(a) Liczba organizacji rybackich i produktów z logo MSC oraz odsetek tonażu rybołówstwa uczestniczącego w programie certyfikacji MSC w odniesieniu do szacunkowych wyładunków połowów dziko żyjących ryb i owoców morza według Organizacji Narodów Zjednoczonych ds. Wyżywienia i Rolnictwa (*Food and Agriculture Organization of the United Nations*, FAO). \* W skład tonażu połowów dokonywanych przez grupy rybackie zaangażowane w MSC, wchodzi połowy organizacji certyfikowanych, zawieszonych oraz będących w trakcie oceny.

### Usprawnienia

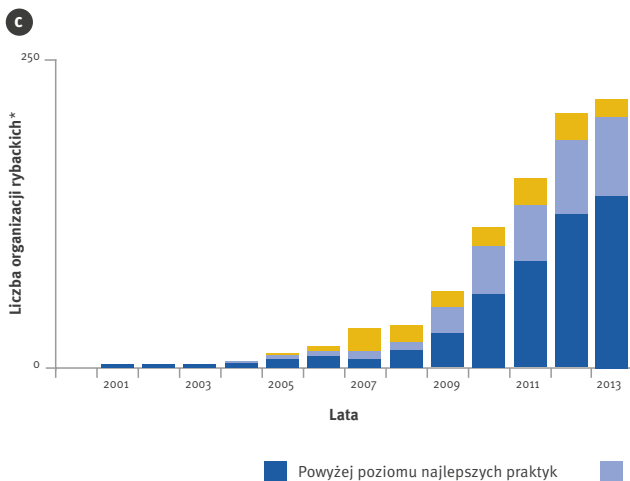
575. wdrożonych usprawnień od roku 2000 i spodziewane osiągnięcie łącznej liczby 1 224. usprawnień w roku 2020.\*



(b) Liczba planów działań w trakcie realizacji oraz zrealizowanych do wstępnej oceny. \* Liczba i udział rybołówstw będących na minimalnym zrównoważonym poziomie oraz wprowadzających usprawnienia w dążeniu do najlepszych praktyk, na poziomie najlepszych praktyk i powyżej najlepszych praktyk. \*\* Szacunek oparty o wszystkie opracowane plany działania. Rysunek (b) prezentuje wyłącznie dane ze wstępnej certyfikacji.

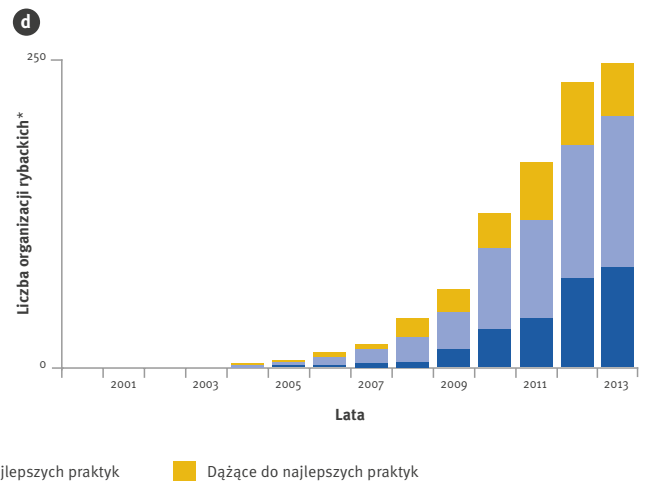
### Stan stad

203. organizacje rybackie\* (94%) utrzymuje wielkość połowów na poziomie zrównoważonym lub powyżej.



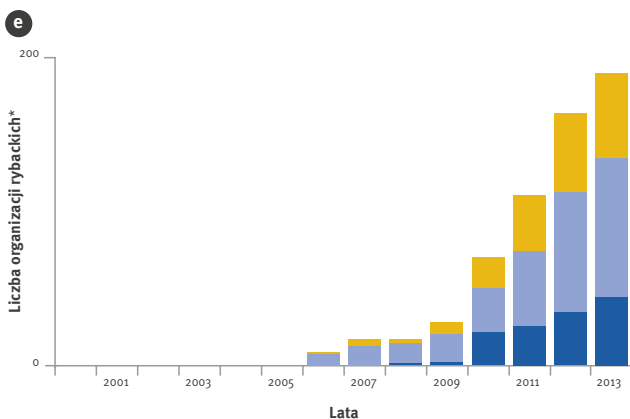
### Siedliska i ekosystemy

11% wzrost udziału połowów, których wpływ środowiskowy znajduje się na poziomie najlepszych praktyk lub powyżej, w ostatnich pięciu latach.



### Zarządzanie rybołówstwem

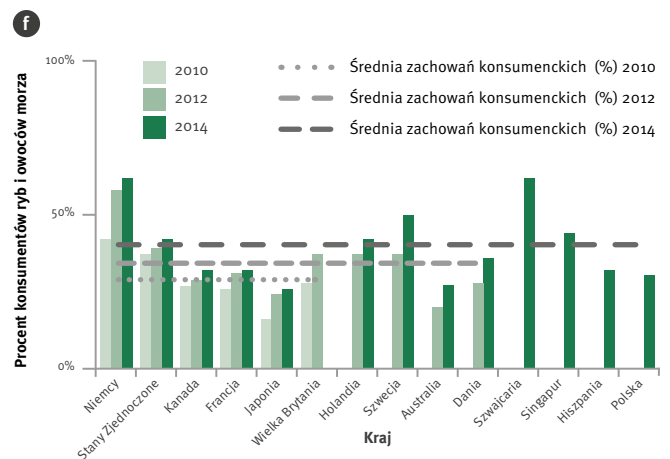
16% wzrost udziału łowisk, w których systemy zarządzania lokują się powyżej poziomu najlepszych praktyk w ostatnich pięciu latach.



\* Liczba i udział organizacji rybackich będących na minimalnym zrównoważonym poziomie oraz wprowadzających usprawnienia w dążeniu do najlepszych praktyk, na poziomie najlepszych praktyk i powyżej najlepszych praktyk a (c) status zasobów będących celem połowów, (d) wpływ na siedliska i ekosystemy oraz (e) systemy zarządzania.

### Zachowania konsumenckie

11% średni wzrost zakupów produktów z logo MSC dokonywanych przez konsumentów (od roku 2010).



(f) Zachowania konsumenckie dotyczące zakupu produktów rybnych i owoców morza z certyfikatem MSC w podziale na kraje według badań w latach 2010, 2012 i 2014 (kropkowana linia odpowiada średniej dla wszystkich krajów).

## Przykłady w zakresie rybołówstwa: wpływ MSC

### Połowy miruny w Nowej Zelandii

Status stada (rysunek c)

*„Zachodnie stado uważane jest za całkowicie odbudowane, a obydwa stada mieszczą się obecnie w granicach zrównoważonego poziomu.”*

#### Tło

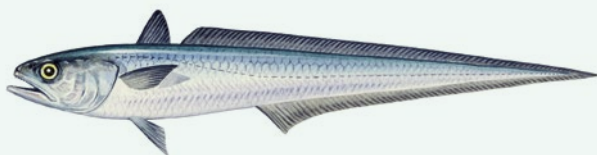
W roku 2001 połowy miruny w Nowej Zelandii (*Macrurus novaezelandiae*) uzyskały certyfikat MSC jako pierwsze wielkoskalowe rybołówstwo. Certyfikat dla tych połowów został odnowiony w latach 2007 i 2012. Łowiska miruny stanowią przedmiot szerokich badań naukowych, opierają się na indywidualnych zbywalnych kwotach połowowych (*Individual Transferable Quota*, ITQ) oraz zintegrowanym podejściu do zarządzania przy współpracy przemysłu i rządu (współzarządzanie). Populacja miruny podlega zarządzaniu poziomie obrębie dwóch stad: wschodniego i zachodniego. Miruna jest rybą szybko rosnącą, która dożywa 20-25 lat i może osiągać ponad metr długości. Do połowów używa się głównie włoków dennych, jedynie w zimowym okresie tarła korzysta się z włoków pelagicznych.

#### Potrzebne działania

W trakcie pierwszego pięcioletniego cyklu certyfikacji, usprawnienia dotyczyły wdrożenia systemów zarządzania odrębnych dla każdego ze stad, wyraźnie określonych przestrzennie. W latach 1995-2001 liczebność stada zachodniego zmalała ze względu na niski poziom rekrutacji. Wprowadzono zatem nowy plan działań naprawczych, zakładający odbudowę stada oraz lepsze zdefiniowanie limitów oraz punktów odniesienia. Zakładał on ustanowienie oczekiwanego wskaźnika odtworzenia stada do poziomu docelowego, wypracowanie strategii odbudowy stada oraz wdrożenie metod oceny zarządzania strategią w celu monitorowania poprawy stanu w ramach różnych scenariuszy połowowych.

#### Osiągnięta zmiana

W 2006 roku wdrożono formalny plan odbudowy zasobów dla stada zachodniego, który następnie aktualizowano corocznie w celu monitorowania postępów. Plan Zarządzania Rybołówstwem, zawierający punkty odniesienia oraz oczekiwane wskaźniki odtworzenia stada w przypadku spadku poniżej zakładanych celów, został sfinalizowany i przyjęty. Limity połowów zostały obniżone za pomocą nowozelandzkiego Systemu Zarządzania Kwotami (*Quality Management System*, QMS), co spowodowało istotny wzrost biomasy stad rozrodczych. Obecnie zachodnie stado uznane zostało jako w pełni odbudowane, zaś obydwa stada mieszczą się w limitach zrównoważonego poziomu (powyżej poziomu maksymalnego zrównoważonego połowu (Biomass that can support *Maximum Sustainable Yield*, BMSY). W tej chwili nie ma potrzeby prowadzenia działań naprawczych w zakresie statusu zasobów (wyniki powyżej 90 punktów), a rybołówstwo zrealizowało swoje plany działania. Od czasu pierwszej certyfikacji w 2001 roku, liczebność obydwu nowozelandzkich stad miruny zwiększyła się ponad dwukrotnie<sup>1</sup>.



1 Ministry for Primary Industries. 2013. Fisheries Assessment Plenary May 2013. Stock Assessments and Yield Estimates Volume 1: Introductory sections to jack mackerel. Compiled by the Fisheries Science Group, Ministry for Primary Industries, Wellington, New Zealand. 1357 p.

2 MRAG Americas, Inc., 2010. MSC Public Certification Report for Cornwall Sardine Fishery 131p. Accessed by: [www.msc.org/track-a-fishery/fisheries-in-the-program/certified/north-east-atlantic/cornwall-sardine/assessment-downloads/25\\_06\\_2010-cornish-sardine-public-certification-report.pdf](http://www.msc.org/track-a-fishery/fisheries-in-the-program/certified/north-east-atlantic/cornwall-sardine/assessment-downloads/25_06_2010-cornish-sardine-public-certification-report.pdf)

3 MacAlistair Elliot and Partners LTD, 2013. SURVEILLANCE VISIT REPORT FOR THE CORNWALL SARDINE FISHERY (SARDINA PILCHARDUS) CERTIFICATE CODE: MEP-F-014 SURVEILLANCE YEAR 3 43p. Accessed by: [www.msc.org/track-a-fishery/fisheries-in-the-program/certified/north-east-atlantic/cornwall-sardine/assessment-downloads/20130820\\_SR\\_SAR031.pdf](http://www.msc.org/track-a-fishery/fisheries-in-the-program/certified/north-east-atlantic/cornwall-sardine/assessment-downloads/20130820_SR_SAR031.pdf)

### Połowy sardynek w Kornwalii

(rysunek e)

*„Ten poprawiony plan badań i pozyskiwania informacji przyczyni się w istotnym stopniu do niezawodnego zarządzania zasobami sardynek w Kornwalii.”*

#### Tło

Połowy sardynek (*Sardina pilchardus*) w Kornwalii uzyskały certyfikat w roku 2010. Rybołówstwo, wykorzystujące sieci pierścieniowe (ang. *ring nets*, tzw. narzędzia okrążające) oraz dopuszczone prawnie małe sieci dryfujące (ang. *drift nets*), odbywa się w tradycyjnych obszarach w obrębie sześciu mil od wybrzeży Kornwalii. Sardynki występują wzdłuż wybrzeży całego kontynentu na wschodnich krańcach Północnego Atlantyku, od Senegalu do Wysp Brytyjskich oraz w Morzu Śródziemnym i przyległych morzach. Obszary te są komercyjnie eksploatowane w całym zasięgu występowania sardynki, z najważniejszymi łowiskami zlokalizowanymi w strefach upwellingu. Sardynki są rybami pelagicznymi, tworzącymi ławice na głębokości 10-100 metrów. Ławice młodych sardynek grupują się oddzielnie od dorosłych i spotykane są bliżej brzegów, zwykle w okolicach estuariów i rzek.



Statek do połowu sardynek © Matt Watson

#### Potrzebne działania

Stado sardynki w Kornwalii skasyfikowane zostało jako stabilne (nie poddane presji), dlatego też ryba ta nie jest traktowana priorytetowo w procesie zarządzania. Niektóre regulacje prawne zakładają ograniczoną liczbę licencji połowowych, minimalne wymiary ryb oraz limity rozmiarów oczka w sieci, jednak nie określono poziomu całkowitych dopuszczalnych połowów (*Total Allowable Catch*, TAC) lub kwot połowowych dla rybołówstwa tego gatunku. Dlatego też w tym wypadku warunkiem certyfikacji było wypracowanie konkretnych krótko- i długoterminowych celów szczegółowych dla tych połowów, zgodnie z wymogami oraz standardami MSC, poprzez opracowanie i wdrożenie reguł kontroli połowów oraz planu badań uwzględniającego badania ryb<sup>2</sup>.

#### Osiągnięta zmiana

Rybołówstwo sardynki poczyniło znaczący postęp w zakresie opracowania oraz wdrożenia planów badawczych, które zostały zaakceptowane przez wszystkich interesariuszy. Kornwalijskie Stowarzyszenie Zarządzania Populacją Sardynki (*Cornish Sardine Management Association*, CSMA) zgodziło się wypracować dokument strategiczny ustanawiający reguły kontroli odłowów i obowiązujący wszystkich członków, co z kolei oznaczało konieczność monitorowania danych na temat połowów oraz przyłowu sardynki.<sup>3</sup> Ponadto CSMA zgodziło się włączyć w przeprowadzenie regionalnych badań pozwalających określić strukturę wieku i rozmieszczenia sardynki w południowym Morzu Celtyckim oraz w zachodniej części Kanału La Manche, dokonać lokalizacji miejsc wylęgu i rozmieszczenia jaj i larw. Ten poprawiony plan badań oraz gromadzenia informacji w istotnym stopniu przyczyni się do bardziej skutecznego zarządzania zasobami sardynek w Kornwalii.

Pełen raport Marine Stewardship Council: *Globalny Wpływ MSC 2014* znajdziesz na stronie [www.msc.org](http://www.msc.org)



@MSCecolabel



/MSCecolabel



/marine-stewardship-council

[www.msc.org](http://www.msc.org)

[standards@msc.org](mailto:standards@msc.org)