

Le thon tropical listao et albacore pêchés à la senne dans le Pacifique Nord-Est



La certification de la pêcherie de thon tropical listao et albacore pêchés à la senne dans le Pacifique Nord-Est est le résultat d'un effort concerté sur le long-terme et d'investissement pour réduire les impacts de la pêche au thon sur les écosystèmes de cette région.

"La durabilité environnementale exige la prise en compte de l'écosystème dans son ensemble. Les pêcheurs responsables prennent en compte leur impact sur les populations de poissons ciblés, tout en permettant aux autres espèces et aux habitats de prospérer. Nous félicitons les efforts des pêcheurs de thon du Pacifique Nord-Est pour préserver les ressources marines et les emplois qui en dépendent."

Dan Averill, Responsable Pêcheries Senior MSC

Des emplois générés pour
30 000 personnes



Une contribution de plus de
1 Milliard de US\$
à l'économie mexicaine
par an



Un des océans les plus observés
et réglementés au monde,
couvrant une superficie de
14 millions
de Km²



Une gestion commune entre
la Commission Interaméricaine du Thon Tropical (CITT)
qui coordonne la pêche
à travers 21 pays
et le **Gouvernement Fédéral Mexicain**



Gestion par
L'Alliance Pacifique pour le thon durable (PAST)

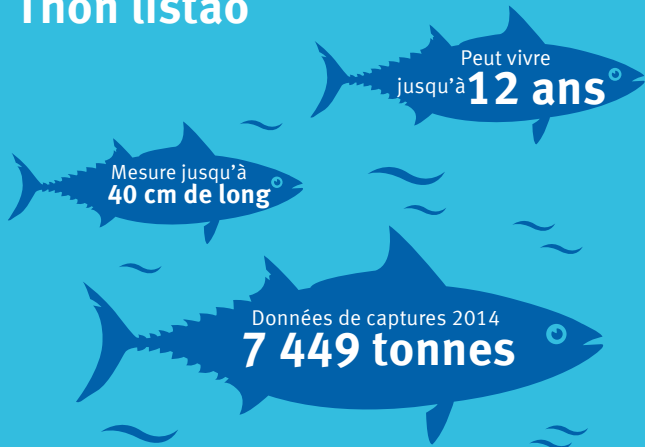
36
bateaux de pêche
représentant 90% des captures
totales de thon prélevées
par les pêcheurs mexicains.

Océan Pacifique Tropical Est (ETPO)

Zone de pêche
de la flotte de thon
certifiée MSC

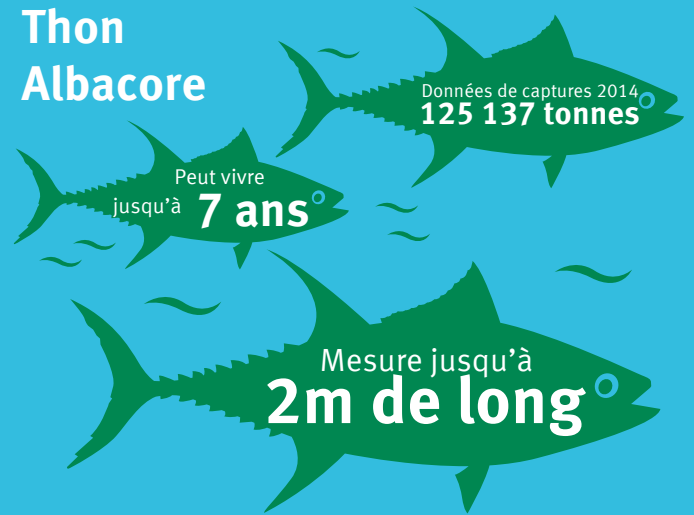


Thon listao



- Abondant dans l'Océan Pacifique Est
- Principalement capturé sur bancs libres

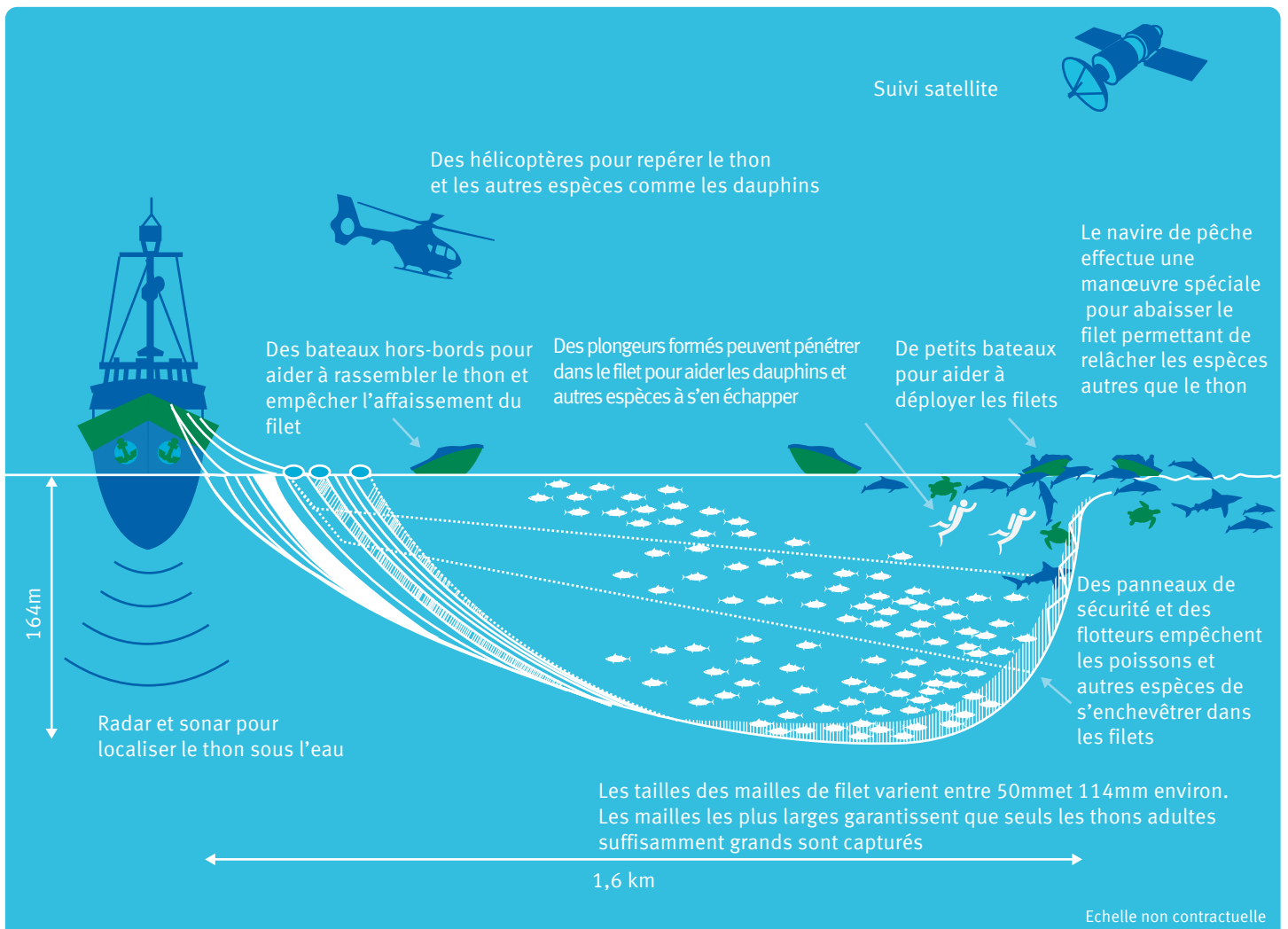
Thon Albacore



- Abondant dans l'Océan Pacifique Est
- Un comportement en bancs spécifique : dans l'Océan Pacifique Est, les thons albacore grands et adultes nagent sous les bancs de dauphins
- En 2014, 84% des thons albacore capturés en Océan Pacifique Est par l'Alliance Pacifique pour le thon durable nagent avec les dauphins

Assurer une pêche durable

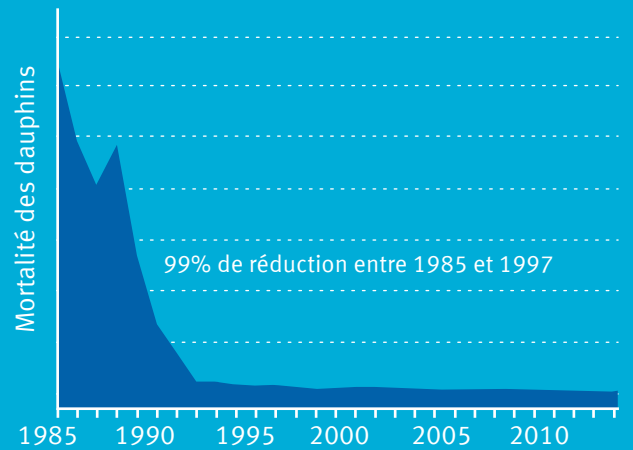
- Des taux de captures contrôlés avec attention permettent de garantir qu'il reste suffisamment de thon pour assurer le renouvellement du stock
- Toutes les espèces non-ciblées telles que les requins, les raies, les dauphins et tortues sont remises à l'eau
- Les techniques de pêche et les filets sont conçus spécifiquement pour minimiser les impacts sur les autres animaux (ex : dauphins, tortues) et poissons (ex : requins, raies)
- Des observateurs de la Commission interaméricaine du thon tropical (CITT) et du programme d'observation national du Mexique accompagnent chacune des sorties en mer
- Les taux de captures sont basés sur l'analyse de données indépendantes collectées depuis 30 ans



Comprendre les populations de dauphins

- Entre 1985 et 1997, la mortalité de dauphins causée par la pêche à la senne tournante a diminué de 99%.
- Les données des observateurs de la CITT indiquent que les interactions avec les dauphins restent à des niveaux faibles et stables, en bonne santé et en voie de reconstitution.
- Plus de 95% des pêches associées aux dauphins dans l'Océan Pacifique Tropical Est n'occasionne aucune mortalité de dauphin
- Grâce à la recherche et la science, nous avons une connaissance importante des impacts de la pêche sur les dauphins vivant en Pacifique Tropical Est
- Dans le cadre de la certification MSC, il est demandé de continuer à multiplier les études sur les populations de dauphins.

*Données pour toutes les activités de pêche dans l'Océan Pacifique Tropical Est, toutes nations confondues



Une histoire soixantenaire

La loi américaine sur la protection des mammifères marins (US Marine Mammal Protection Act) est adoptée. Le programme d'observation obligatoire à bord permet de rassembler les informations sur la mortalité des dauphins

L'augmentation des données scientifiques améliore la connaissance des impacts de la pêcherie sur les populations de dauphins

Les gouvernements du Mexique et d'autres pays, avec le soutien de Greenpeace, WWF, National Wildlife Federation, Environmental Defense Fund et Ocean Conservancy signent la Déclaration de Panama, visant à assurer la durabilité à long-terme des stocks de thon et des ressources marines

Le Congrès américain signe le Programme International pour la Conservation des Dauphins, reconnu comme une étape importante dans les accords de gestion des pêches internationales

Les efforts se concentrent sur la garantie de niveaux de captures durables et une meilleure compréhension des impacts plus larges de la pêche

Le Programme International de Conservation des Dauphins reçoit le prix Margarita Lizárraga de la FAO pour son « succès incontestable » pour assurer la durabilité des stocks de thon et des espèces associées

La pêcherie PAST commence son évaluation complète selon de Référentiel Pêcheries du MSC

PAST s'engage à un moratoire de 5 ans sur la pêche de thon rouge du Pacifique afin de permettre aux stocks de se reconstituer

1950

CITT est établie pour superviser la préservation et la gestion du thon et d'autres ressources marines dans les eaux du Pacifique Tropical Est

1972

Les captures de thon albacore et listao à la senne tournante augmentent significativement, entraînant des campagnes grand public en faveur de la sauvegarde des dauphins

1980s

1990s

1992

Les États-Unis, le Mexique et d'autres pays d'Amérique Latine promulguent le Programme International pour la Conservation des Dauphins (L'Accord La Jolla)

1995

1995

Les efforts pour assurer la libération d'espèces des filets de senne tournante a permis de réduire la mortalité des dauphins à des niveaux historiquement bas

1997

L'Accord multilatéral sur le Programme International de Conservation des Dauphins (AIDCP) met en place le Programme International pour la Conservation des Dauphins. Cela fait suite à l'Accord La Jolla de 1992.

1999

2000s

Révision en profondeur de la constitution de la CITT pour intégrer les développements dans la gestion moderne de pêcheries internationales

2003

2005

Les pêcheurs mexicains forment une alliance pour démontrer la durabilité à long-terme de leur pêcherie

2010s

2014

La pêcherie est évaluée durant 18 mois par les auditeurs indépendants de SCS Global qui consultent toutes les parties prenantes concernées par la durabilité de cette pêcherie

2015

2015

La pêcherie est certifiée selon le Référentiel Pêcheries du MSC. La certification MSC étant source de progrès, cette pêcherie durable devra mettre en place un plan d'actions lui permettant de s'améliorer davantage sur certains points si elle souhaite conserver sa certification.

2017

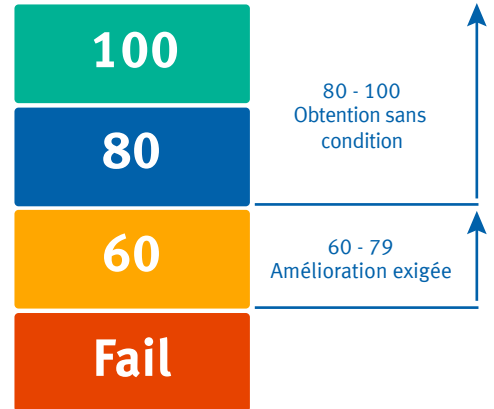
Les cinq prochaines années

La pêcherie s'est engagée dans un plan d'actions pour toujours plus d'améliorations :

- Zéro espèces retenues et remise à l'eau en vie de 100% des requins et raies
- Trêve de la pêche de thon rouge pendant 5 ans
- Un investissement financier significatif pour la recherche sur les populations de dauphins
- Production de rapports publics
- Meilleure formation des membres de l'équipage
- Meilleure collaboration avec les parties prenantes

Lorsqu'il existe des marges de progression, les pêcheries MSC doivent remplir des conditions pour maintenir leur certification. Elles permettent d'améliorer les performances de "bonnes" (score entre 60 et 79) à "exemplaires" (score de 80 à 100). La pêcherie de thon à la senne du Pacifique Tropical Nord-Est doit remplir des conditions à sa certification lui permettant d'améliorer la collecte de données, la gestion des mesures pour la protection des requins soyeux, des raies géantes et des requins longimanés et la compréhension des impacts sur les dauphins.

La certification ne peut être maintenue que si ces conditions sont remplies. La pêcherie sera auditée chaque année durant les cinq années de sa certification pour mesurer les progrès.



Plus d'informations

- Vidéo du CITT sur l'Accord du Programme International de Préservation des dauphins
- Vidéo de PAST sur leurs pratiques de pêche
- 📄 Télécharger et consulter le Rapport complet d'évaluation MSC de la pêcherie

Le Référentiel Pêcheries du MSC

Le Référentiel Pêcheries du MSC est reconnu comme le Référentiel le plus robuste et crédible au monde pour la pêche durable. Il repose sur trois principes fondamentaux : un stock de poisson en bonne santé, une protection des écosystèmes marins et une gestion efficace de la pêcherie.

Ces exigences ont été développées en consultation avec des scientifiques, ONG et experts de l'industrie. Il reflète un consensus scientifique international et répond au Code de Conduite pour une Pêche Responsable et aux directives pour l'Ecolabellisation de la FAO.

[msc.org/northeastern-tropical-pacific-tuna](https://www.msc.org/northeastern-tropical-pacific-tuna)

